

令和4年度
事業計画



社会福祉法人五城目町社会福祉協議会

目 次

1. 活動方針	P3～4
2. 理事、監事、評議員名簿	P5～6
3. 組織図	P7
4. 事業	
基本方針 1 福祉のまちづくりに向けた協働活動の強化	
目標 1 地域支え合いの取組み強化	P11～12
目標 2 福祉の啓発	P12
目標 3 ボランティア活動の促進	P12
目標 4 防災体制の強化	P13
基本方針 2 福祉サービスの推進と相談支援体制の強化	
目標 1 高齢者、障害者の生活、生きがい支援	P13～14
目標 2 介護保険、医療保険、障害福祉サービスの適正な提供	P14～16
目標 3 低所得者世帯の厚生援護	P16～17
目標 4 相談体制の整備	P17
目標 5 高齢者等の権利擁護	P17～18
目標 6 子育て支援	P18
基本方針 3 経営基盤、組織の強化	
目標 1 法人運営の基盤強化と財源確保	P18～19
目標 2 適正な運営と職員資質向上	P19～20
目標 3 広報活動の充実	P20

活 動 方 針

本町の65歳以上の人口は令和3年7月1日現在4,152人となっています。昨年に比べ19人増えており、高齢化率は51%であります。前年より1.4%上昇し秋田県の平均38.5%を12.5%上回って進行し、県内では依然として3番目の高さとなっています。

こうしたなか、国では、社会福祉法を改正し市町村において、地域住民の複合・複雑化した支援ニーズに対応する断らない包括的な支援体制を整備するため、相談支援（包括的相談支援事業、多機関協働事業、アウトリーチ等を通じた継続的支援事業）、参加支援事業、地域づくり事業を一体的に実施する事業として重層的相談体制整備事業を進めています。今後は五城目町と連携し当事業の一端を担えるよう体制整備も必要と考えています。

また、感染症や災害が発生した場合であっても、必要な介護サービスが継続的に提供できる体制を構築する観点から、業務継続計画（BCP）策定が義務付けられ、令和5年度までに策定する必要性があり、今年度より取組みを進めたいと考えています。

本会でも、平成31年度からの第三期地域福祉活動計画も4年目に入ります。計画のキャッチフレーズである「ふれ愛・ささえ愛・たすけ愛」を基本に地域福祉の充実に努め、計画を随時見直しながら地域の声に耳を傾け、この活動計画のもと「地域支え合い仕組みづくり事業」の実施「福祉作文コンクール」、介護保険事業「居宅介護支援」「訪問看護」「訪問介護」を継続実施します。

介護保険事業のうち訪問介護事業について、慢性的なマンパワー不足となっ

ており、新規利用者への対応が困難な状況が続いており今年度も厳しい決算見込みであります。居宅介護支援事業に於いては、利用者が減少し今年度 300 万程の赤字が予想されています。

こうした厳しい状況であり、訪問介護の職員確保や居宅介護支援の利用者獲得に向けて、他事業者との連携、関係機関への協力依頼を強め改善に努める必要があります。

昨今の自然災害発生に備え、令和 3 年 12 月の五城目町と災害ボランティアセンターの設置・運営等に関する協定締結をしています。災害ボランティアセンター機能を発揮するためにも五城目町と緊密に連携し備えを強化することを進めます。

社会福祉法人五城目町社会福祉協議会 理事名簿

(任期 令和3年最初の定時評議員会から就任後2年以内に終了する会計年度のうち、最終のものに関する定時評議員会の終結の時まで)

No.	氏名	選任基準	地区名	主な役職	就任年月日
1	伊藤 房子	学識経験者	富津内	体操グループ代表	H25. 6. 1
2	柴田 喜芳	学識経験者	五城目	元民生児童委員協議会会長	H29. 6. 23
3	大原 由紀子	学識経験者	五城目	民生児童委員	H29. 6. 23
4	今村 多恵子	学識経験者	五城目	キッズハウスもりやま理事	H29. 6. 23
5	佐藤 廣勝	町内会代表	内川	内川地区町内会長会会長	H29. 6. 23
6	千田 常己	町内会代表	森山	森山地区公民館長	H29. 6. 23
7	佐藤 満	学識経験者	馬場目	秋田県中小企業団体中央会 専務理事	R1. 6. 14
8	猿田 強	学識経験者	馬川	馬川公民館館長	R3. 6. 18
9	伊藤 和喜	町内会代表	富津内	民生児童委員	R3. 6. 18
10	小熊 晴美	学識経験者	大川	元小学校校長	R3. 6. 18

社会福祉法人五城目町社会福祉協議会 監事名簿

(任期 令和3年最初の定時評議員会から就任後2年以内に終了する会計年度のうち、最終のものに関する定時評議員会の終結の時まで)

No.	氏名	選任基準	地区名	主な役職	就任年月日
1	越高 友子	学識経験者	馬場目	町結核予防婦人会長	H29. 6. 23
2	舘岡 晃	学識経験者	馬川	町農業委員	R1. 6. 14

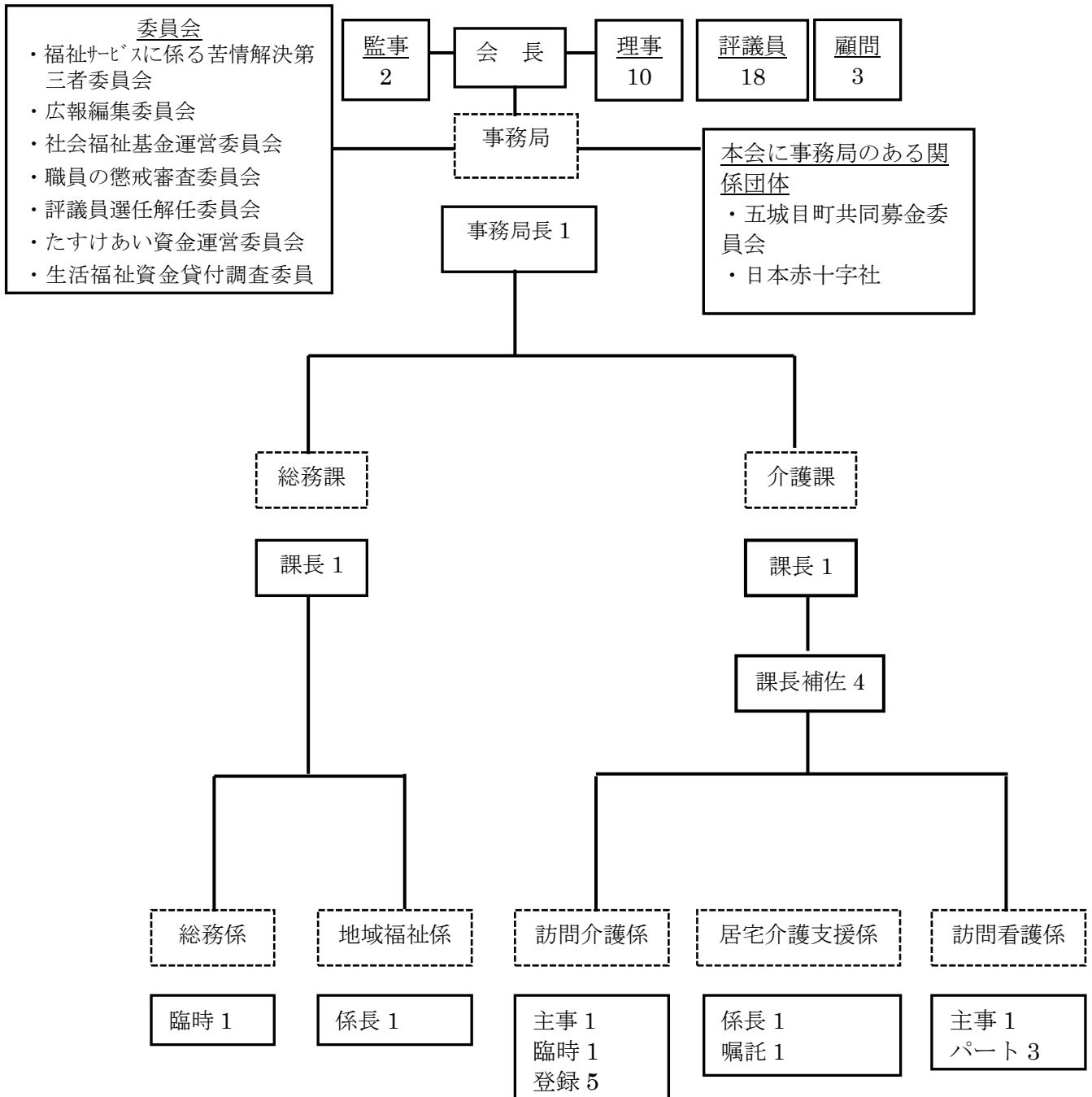
社会福祉法人五城目町社会福祉協議会 評議員名簿

(任期 令和3年最初の定時評議員会から就任後4年以内に終了する会計年度のうち、最終のものに関する定時評議員会の終結の時まで)

No.	地区名	氏名	主な役職	町内名	就任年月日
1	五城目	佐々木 正 人	元五城目町史員	田町	R3. 6. 18
2		齊 藤 妙 子	米消費拡大推進委員会会長	矢場崎	H28. 6. 1
3		近 江 ちどり	民生児童委員	今町	R3. 6. 18
4		小 林 トミ子	民生児童委員	田 町	H29. 4. 1
5		新 谷 研 逸	選挙管理委員	米沢町	H29. 4. 1
6	馬 川	齊 藤 優	民生児童委員	館越	R3. 6. 18
7		小 玉 博 人	一級建築士	下高崎	R3. 6. 18
8	馬場目	石 川 雅 子	民生児童委員	杉 沢	H27. 6. 1
9		草 皆 奈保子	民生児童委員	帝釈寺	H29. 4. 1
10	富津内	小 玉 俊 雄	町内会長 民生児童委員	北北口	H29. 4. 1
11		伊 藤 徳 雄	町内会長	台・御蔵下	H27. 6. 1
12		金 子 成 敏	元五城目町史員	上山内	H29. 4. 1
13	内 川	渡 邊 真紀子	民生児童委員	浅見内	R3. 6. 18
14		澤田石 徳 美	民生児童委員	湯ノ又	R3. 6. 18
15	森 山	小 玉 涼 子	民生児童委員	浦横町	H25. 6. 1
16		佐々木 聖 子	特養介護支援専門員	岡 本	H25. 6. 1
17	大 川	佐 藤 久 悦	元町内会長	谷地中	H27. 6. 1
18		木 村 康 男	民生児童委員	大川	R3. 6. 18

令和3年度 社会福祉法人五城目町社会福祉協議会組織図

令和4年3月 現在



	正職	臨時	計
局長	1		1
総務課	2	1	3
介護課	8	10	18
計	11	11	22

基本方針1.福祉のまちづくりに向けた協働活動の強化

地域共生社会の実現に向けて地域支え合い仕組みづくりを実施し、地域が持続的に活動を継続出来る体制を整備するための取組みを実施する。

除雪機や物品、送迎車両の貸出しを実施し、生活支援を図ると共に町内会等の地域活動活性化に寄与する。

福祉員活動の活性化を目指し、社協会費や共同募金等を活用し個別訪問を実施し地域の見守り体制を構築する。また、福祉員の役割を再認識する研修会を開催する。

児童生徒、町民の福祉への関心を高める福祉作文コンクールを実施する。

町内会等の小地域単位に於いて、マップを作成し要援護者の災害時等の見守り体制を構築する。

新たなボランティアの担い手充実を目指し、養成講座を開催する。

【目 標】

1. 地域支え合いの取組み強化
2. 福祉の啓発
3. ボランティア活動の促進
4. 防災体制の強化

基本方針2.福祉サービスの推進と相談支援体制の強化

高齢者や障害者が地域社会で自立した生活を送るための福祉サービスの提供や、仲間づくり、生きがいつくりの提供など、住み慣れた自宅や地域で安心して暮らすための事業を実施する。

介護保険事業では、職員の資質向上を目指し積極的に研修等を受講し、質の高いサービス提供に努め利用者に選ばれる事業所を目指すと共に、利用者獲得を目指し持続可能な経営基盤を築く。

また、コロナ禍における雇用情勢の悪化により収入減少世帯へ生活福祉資金緊急小口資金、総合支援資金の貸付を行う。さらに、あらゆる世代の相談に対応するため総合相談体制を強化し、子供から高齢者まで分け隔てなく支援出来る体制を築き、関係機関と連携を強化する。

【目 標】

1. 高齢者、障害者の生活、生きがい支援
2. 介護保険、医療保険、障害福祉サービスの適正な提供
3. 低所得者世帯の更生援護
4. 相談体制の整備
5. 高齢者等の権利擁護
6. 子育て支援

基本方針 3. 経営基盤、組織の強化

安定した基盤づくりのために運営財源の確保として、町の補助金、受託事業の拡充に努めると共に、一般会員、賛助会員の拡大を図るため町内会の理解を得られるよう福祉員の活動啓発に努め、アパートやマンションへの訪問を実施し、理解が得られるように役職員一丸となり努力する。

職員の意識改革、業務改善を図り、経費削減に努め経営基盤の安定を図る。

また、福祉課題の共有や早期解決を図るため、行政や関係機関、団体との定期的な協議を行い、新たな制度への対応を協議する。

その他、令和 5 年度までに策定義務となっている事業継続計画について、今年度より職員

により協議を開始する。

広報「まごころ」の定期発行と分かりやすい、見やすい内容、紙面づくりに努め、町民への情報提供の充実にホームページを活用し、事業の宣伝や報告を行い町民の理解が得られるよう努める。

【目 標】

1. 法人運営の基盤強化と財源確保
2. 適正な運営と職員資質向上
3. 広報活動の充実

基本方針 1 福祉のまちづくりに向けた協働活動の強化

目標 1 地域支え合いの取組み強化

No.	実施項目	時期 回数等	事業の目的・方向・考え方	担当
1	地域支え合い仕組みづくり	通年 2ヶ所	住民みんなで豊かな福祉のまちづくりを進めるために、実践活動を通じた地域課題の解決に向け、地域を指定した活動を支援することにより、支え合える地域づくりを目指す事業に、1ヶ所 15 万円の助成を行う。	地域
2	除雪機、物品、送迎車両貸し出し	通年 随時	一人暮らし高齢者、高齢者のみの世帯、身体障害者世帯の除雪を支援し、雪対策と日常生活支援を図る目的で町内会や各団体及び個人へ除雪機貸出を行う。 地域のサロン活動に映写機器の貸出し、日常生活や外出を支援するため車椅子の貸出し、町内会等の郊外活動に役立てるため送迎車両の貸出しを実施する。	総務
3	福祉員の活動強化	通年 7回	福祉員の役割認識を再確認し、社協会費や募金を通じて地域の高齢者や要援護者の見守り、声掛け等の活動を行い、地域ネットワークの強化を図る。 各地区 7ヶ所に於いて福祉員研修会を実施する。	地域
4	福祉関係団体の育成	通年 1回	潟上湖東地区保護司会 3 千円、ボランティア連絡協議会 3 万円を助成し活動を支援する。	総務

No.	実施項目	時期 回数等	事業の目的・方向・考え方	担当
5	小地域ネットワーク	随時	地域の要援護者を把握し、マップを作製し地域での見守り体制を図る。	地域

目標 2 福祉の啓発

No.	実施項目	時期 回数等	事業の目的・方向・考え方	担当
1	社会福祉功労者表彰	1回	社会福祉事業に対し、多大な貢献をした個人や団体を表彰する。 また、役員6年以上、評議員10年以上勤続してその職を辞した者並びに民生児童委員15年以上勤続した者には感謝状を贈る。	総務
2	福祉作文コンクール	6月 1回	町民や児童生徒の福祉意識高揚のため福祉作文コンクールを実施し、最優秀賞、優秀賞、奨励賞を選考し表彰式を行う。	総務
3	学校福祉教育	通年 1回	小学校、中学校の生徒を対象に社会福祉への理解と関心を高め、社会奉仕、地域連帯の心を養うとともに、児童・生徒を通じて家庭及び地域社会の啓発を図ることを目的として小学校、中学校へ各10万円助成する。	総務

目標 3 ボランティア活動の促進

No.	実施項目	時期 回数等	事業の目的・方向・考え方	担当
1	ボランティアの養成、活動支援	1～3月 1回	新たな担い手の開拓を目指し、ボランティア養成研修を実施する。 ボランティア連絡協議会の活動支援のため助成をする。	地域

目標 4 防災体制の強化

No.	実施項目	時期 回数等	事業の目的・方向・考え方	担当
1	災害ボランティアセンターの運営	発災時 5月	大規模災害発災時にボランティアの受け入れを確保し、スムーズな活動へ繋げるためセンターを運営する。 町総合防災訓練と連携し訓練を行う。	地域
2	赤十字防災事業への協力	通年	災害時の相互支援体制の強化を図るため、防災講座を開催する地域へ助成する。	総務

基本方針 2 福祉サービスの推進と相談支援体制の強化

目標 1 高齢者、障害者の生活、生きがい支援

No.	実施項目	時期 回数等	事業の目的・方向・考え方	担当
1	ひとり暮らし高齢者交流会	11月 1回	75歳以上の一人暮らし高齢者を対象に孤独感の解消や生活意欲を高める機会として交流会を開催する。	地域
2	ミニデイサービス	毎月第3 水曜日	75歳以上の一人暮らし高齢者で外出機会の少ない方を対象に、毎月1回入浴や交流の場を提供し生甲斐づくりに寄与する。	地域
3	おむつ費用助成	通年 随時	在宅にて常時おむつを使用している65歳以上の寝たきり老人等を介護している者に、購入費用の三分の一（上限月額2,000円）を助成する。	総務
4	給食サービス	通年	毎週月曜日と木曜日に調理の困難な高齢者	地域

No.	実施項目	時期 回数等	事業の目的・方向・考え方	担当
		週2回	世帯や障害者世帯に弁当を配達し、食生活の改善と健康増進を支援し安否確認を行う。	
5	ふれあいサロン	通年 週1回	毎週火曜日、五城館（蔵）を利用して幅広い世代が交流できる場所を提供する。	地域
6	屋内ゲートボール場の運営	通年	町民の健康増進のため利用促進と効率的な管理運営、施設整備に努める。	総務

目標2 介護保険、医療保険、障害福祉サービスの適正な提供

No.	実施項目	時期 回数等	事業の目的・方向・考え方	担当
1	居宅介護支援	通年 随時	<p>住み慣れた地域や自宅において、利用者の自立を第一に、ニーズの把握とケアプランに基づいたサービスの支援を適切に行う。</p> <p>ケアプランに基づいて適切な居宅サービスの提供が確保されるよう、関係機関(サービス事業所、主治医、民生委員、近隣住民等)との連携連絡調整を図る。</p> <p>個別支援を通じて、また、地域に出向いて、地域の特性や課題の把握に努める。</p> <p>居宅支援の相談、苦情に対し迅速に対応する。</p> <p>職員の資質および専門性の向上に努める。</p> <p>当事業所の周知を図り、利用者の確保に努め、財源の維持に努める。</p>	居宅
2	訪問介護	通年 随時	住み慣れた地域で安心して暮らしたいという気持ちに寄り添い、日常的に介護を要する高齢者の生活を支え、その家族や介護者を支援し、自立支援を目的としたサービスを提供します。	介護

No.	実施項目	時期 回数等	事業の目的・方向・考え方	担当
			<p>担い手不足を解消するため、訪問介護の普及・啓発を継続的に行う。</p> <p>地域との結びつきを重視し、居宅介護支援事業所、行政、保健、医療、福祉関係機関との積極的な連携を図り、総合的なサービス提供に努める。</p> <p>職員の資質、専門性の向上のため知識、技術の自己研鑽に努める。</p>	
3	障害者総合支援	通年 随時	<p>住み慣れた地域で安心して暮らしていきたいという気持ちに寄り添い、日常的に介護を要する障害者（児）の生活を支え、その家族や介護者を支援し、自立支援を目的としたサービスを提供します。</p> <p>地域との結びつきを重視し、相談支援事業所、行政、地域の保健、医療、福祉関係機関と積極的な連携を図り、総合的なサービス提供に努める。</p> <p>職員の資質、専門性の向上のため知識・技術の自己研鑽に励む。</p>	介護
4	輸送サービス	通年 随時	<p>道路運送法第43条及び第78条の許可を受け、介護保険サービスを契約した利用者を対象に介護サービスと連動した通院時等の送迎を行い日常生活の利便向上を図る。</p>	介護
5	障害者移動支援	通年 随時	<p>利用者が自立した日常生活又は社会生活を営むことができるよう、外出時における移動中の介護を適切かつ効果的に行う。</p> <p>地域や家庭との結びつきを重視し、関係市町村、他の障害福祉サービス事業者、地域の保健・</p>	介護

No.	実施項目	時期 回数等	事業の目的・方向・考え方	担当
			医療・福祉サービスとの積極的な連携に努める。	
6	訪問看護	通年 随時	<p>看護を必要とされる方々へ住み慣れた家で安心して暮らせるように、看護師等が訪問し小児から高齢者まで、年齢や疾患にかかわらず、生活に寄り添う看護ケアを提供する。</p> <p>医療機関（主治医、医療連携室）をはじめ、居宅介護支援事業所や包括支援センター等の行政機関との連携強化を図る。</p> <p>苦情、相談を真摯に受け止め、迅速な対応、事故防止に努める。</p> <p>職員の資質や専門性の向上に努めるとともに、看護実習生の人材育成に貢献する。</p> <p>朝市健康相談を開催し、地域への貢献と訪問看護のアピールに努める。</p>	看護

目標 3 低所得者世帯の更生援護

No.	実施項目	時期 回数等	事業の目的・方向・考え方	担当
1	生活福祉資金貸付	通年 随時	<p>低所得世帯・障害者世帯・高齢者世帯に対し資金の貸し付けや償還等の必要な相談窓口となり、経済的自立と生活の安定を図る。</p> <p>また、償還文書の送付等の事務を行う。</p> <p>さらに、コロナにより収入減少世帯への緊急小口資金、総合支援資金の貸付を行う。</p>	総務
2	たすけあい資金貸付	通年 随時	低所得者や生活保護世帯等への一時的な生活費や医療費等を貸付し生活の安定を図るた	総務

No.	実施項目	時期 回数等	事業の目的・方向・考え方	担当
			め貸付を行う。 適切な貸付を行い、償還指導を実施し自立の促進を図る。	

目標 4 相談体制の整備

No.	実施項目	時期 回数等	事業の目的・方向・考え方	担当
1	福祉サービスの苦情対策	通年 随時	福祉サービスに係る利用者の苦情等について、第三者委員を通じて、円滑な解決の促進を図る。	総務
2	健康相談	通年 月2回	朝市健康相談や五城館サロン、ミニデイサービス等での健康相談を通して、社会貢献と訪問看護の啓蒙活動に努める。また、支援が必要な場合は、医療や介護等の関係機関へ繋げる。	看護
3	総合相談体制整備 (心配ごと相談所)	通年 随時	社会福祉法2条第3項(1)号の規定により、生計困難者に対して、その住居で衣食その他日常生活必需品若しくはこれに要する金銭を与え、又は生活に関する相談に応ずる事業を始めとして、町民が気軽に相談出来る総合相談窓口を設置し、相談体制を整備する。	総務

目標 5 高齢者等の権利擁護

No.	実施項目	時期 回数等	事業の目的・方向・考え方	担当
-----	------	-----------	--------------	----

No.	実施項目	時期 回数等	事業の目的・方向・考え方	担当
1	日常生活自立支援 事業	通年 月2回	判断能力が不十分な方が地域に於いて自立した生活が送れるよう専門員と生活支援員が日常的な金銭管理や書類等の預かりを行う。 また、事業の周知と新たなニーズの把握に努める。	総務

目標6 子育て支援

No.	実施項目	時期 回数等	事業の目的・方向・考え方	担当
1	子育て世帯支援	通年 随時	妊婦期から産後1年未満の間、日中、近くに支援をしてくれる人がいない家庭に対して、生活の負担軽減を図るため、家事支援を行う。	総務

基本方針3 経営基盤、組織の強化

目標1 法人運営の基盤強化と財源確保

No.	実施項目	時期 回数等	事業の目的・方向・考え方	担当
1	会員の拡大による 会費増収	7月 1回	会員及び会費の拡大を図るため、アパート、マンションへの働きかけと町民への啓発資料の内容充実を積極的に進め、会費の増収を図る。	総務
2	共同募金委員会への 協力	10月 1回	共同募金による社協事業の実施を通じて、共同募金に対する理解が得られるよう努める。 五城目町共同募金委員会の運営や募金活動へ協力する。	総務
3	赤十字会費への協	5月	防災事業の実施等を通じて赤十字会費に対す	総務

No.	実施項目	時期 回数等	事業の目的・方向・考え方	担当
	力		る理解を得ながら、目標金額達成に向けた働きかけを強化する。	
4	社会福祉基金運用 管理	通年 随時	財源確保に向け、計画性や緊急性を考えた社会福祉基金の良好な運用と適正な管理を図り、組織の強化と事業の促進強化に努める。	総務

目標 2 適正な運営と職員資質向上

No.	実施項目	時期 回数等	事業の目的・方向・考え方	担当
1	理事会、評議員会、 委員会の適正開催	3. 5. 6. 月、 年2回 以上	適正な運営と組織の強化を図るため、理事会、評議員会を開催し運営上の重要事項等の協議決定や情報交換等適時の開催に努める。	総務
2	行政機関との協議	通年 随時	町や関係機関等と適時課題等を協議し、共通認識を形成し、早期の解決に努める。	総務
3	職員研修の受講	通年 随時	職員の職場内研修の実施や職場外研修の積極的な受講を促進し、専門的な知識技能と豊かな人間性を持った人材の育成を図る。	総務
4	役職員研修	通年 1回	諸情勢や福祉活動等の課題、運営、経営等について、役職員の共通認識を図りながら、強化に向けた研修の充実を図る。	総務
5	事業継続計画策定 委員会	4回	職員による事業継続計画（BCP）策定を協議する委員会を組織し検討を開始する。	総務 居宅 介護 看護
6	避難訓練の実施	1回	ケアセンターの火災発災に備え、消防署立会いのもと職員の避難訓練を行う。	総務

No.	実施項目	時期 回数等	事業の目的・方向・考え方	担当
7	救急救命講習	1回	職員とボランティアを対象に消防署を講師として緊急時の対応知識習得のため救急救命講習を開催する。	総務

目標 3 広報活動の充実

No.	実施項目	時期 回数等	事業の目的・方向・考え方	担当
1	広報の発行	通年 年4 回	地域活動や事務事業の展開状況など、町民に分かりやすい紙面づくりに努め、的確な情報発信をする。	総務
2	ホームページの運用	通年 随時	常に最新の情報を掲載するように努め、町民への情報発信、情報提供をする。	総務

社会福祉法人五城目町社会福祉協議会

〒018-1725

秋田県南秋田郡五城目町西磯ノ目一丁目 6-10

五城目町保健介護支援センター内

電話 018-852-5192

FAX 018-879-8367

Email: damakomochi@atlas.plala.or.jp

ホームページ: <https://fu-gojome-sha.jp/>